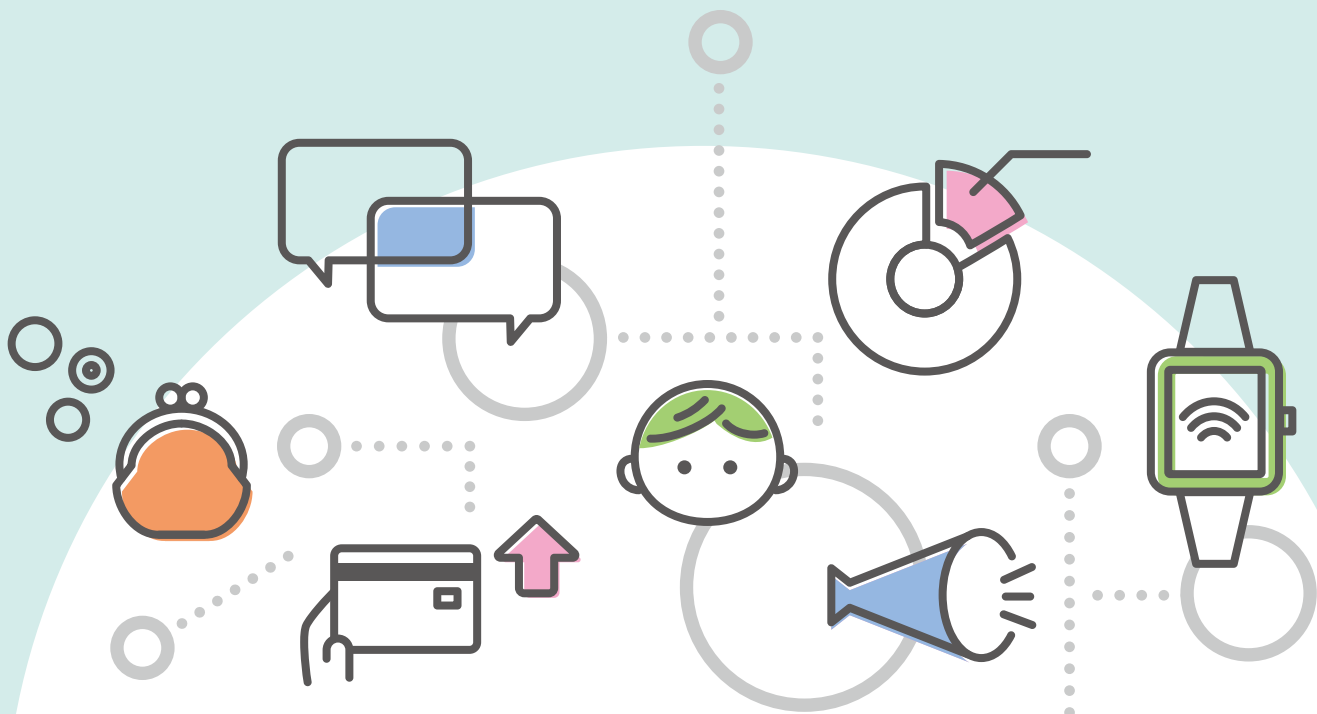




このまちの夢がきこえる

水戸信用金庫



MITO SHINKIN BANK | REPORT 2024

もっと「みとしん」を知っていただくために



水戸信用金庫 イメージキャラクター
みと信ちゃん



MITO SHINKIN BANK | REPORT 2024

CONTENTS

はじめに

| | |
|----------------------|---|
| ごあいさつ | |
| みとしんの概要 | 3 |
| 中期経営計画 2025「明日へのサイン」 | 5 |

お客さまと共に

| | |
|---------------------------------|----|
| 法人のお客さまの成長・発展のために | 7 |
| 個人のお客さまの豊かな生活のために | 9 |
| 地域社会の持続的発展のために | 11 |
| 職場環境の充実とお客さまに信頼される 人財の育成のために | 13 |

みとしんの経営体制

| | |
|-----------------|----|
| 業績ハイライト | 15 |
| 内部管理態勢 | 17 |
| 法令等遵守（コンプライアンス） | 19 |
| 顧客保護 | 20 |
| 総代会制度 | 23 |
| 管理方針等 | 25 |
| 組織・役員 | 27 |
| 沿革 | 28 |
| 信金中央金庫のご紹介 | 29 |

ネットワーク

| | |
|-------------------|----|
| 店舗のご案内 | 30 |
| 営業地区、店外CD・ATMのご案内 | 32 |
| 主な手数料のご案内 | 33 |



ごあいさつ



理事長 飯村次男

皆さまには、平素より格別のご愛顧を賜り、厚く御礼申し上げます。

本年もディスクロージャー誌「水戸信用金庫レポート2024」を作成いたしました。ぜひご高覧のうえ、当金庫に対するご理解をさらに深めていただければ幸甚に存じます。

令和5年度の経済状況は、コロナ禍から社会経済活動の正常化が本格的に進む一方、ロシアによるウクライナ侵攻の長期化や円安の進行等の影響から物価上昇が顕著となり、個人消費の増加や企業の設備投資等による経済効果は限定的となりました。

また、金融情勢については、令和6年3月に日本銀行が金利政策の変更を決定したことを受け、多くの金融機関が預金金利の引き上げに動きました。

今後の景気動向については、引き続き物価上昇や金利引き上げの影響に注視する必要がありますが、賃上げを伴う個人消費の増加や、インバウンド需要の更なる拡大、政府による経済対策の効果等が期待されることにより、緩やかな回復を継続していくものと見ております。

こうした中、令和5年度よりスタートした「中期経営計画2025～明日へのサイン～」では、「新たなみとしん」、「確かなつながり」、「豊かな地域」をテーマに、3つの基本戦略と内部管理態勢の充実により、目指すべき金庫像である「お客さまと共に考え、共に行動し、共に成長することにより、お客さまと喜びを分かち合い、お客さまから揺るぎない信頼と支持を得る」ことを目標に施策に取り組んでまいりました。その結果、業績は堅調に推移し、経常利益18億円、当期純利益17億円を計上することができました。これもひとえに地域の皆さまのご支援の賜物と深く感謝しております。

令和6年度も地域のお客さま一人ひとりに寄り添い、お客さまの良き相談相手となって、お客さまの抱える悩みや課題の解決への一助となれるような「質の高い金融サービス」をお届けすることで「お客さま一人ひとりの夢の実現と地域経済の発展に貢献」できるよう真摯に取り組んでまいります。

今後ともより一層のご支援を賜りますようお願い申し上げます。

令和6年7月

